

自然災害発生時における業務継続計画

法人名	特非)NoLimits	種別	放課後等デイサービス
代表者	船山 大介	管理者	船山 大介
所在地	札幌市北区北 32 条西 12 丁目 1 番 15 号NUビル6F	電話番号	011-299-3152

目次

1. 総論	1
(1) 基本方針	1
(2) 推進体制	1
(3) リスクの把握	2
① ハザードマップなどの確認	2
② 被災想定	4
(4) 優先業務の選定	4
① 優先する事業	4
② 優先する業務	4
(5) 研修・訓練の実施、BCPの検証・見直し	5
① 研修・訓練の実施	5
② BCPの検証・見直し	5
2. 平常時の対応	6
(1) 建物・設備の安全対策	6
① 人が常駐する場所の耐震措置	6
② 設備の耐震措置	6
③ 水害対策	6
(2) 電気が止まった場合の対策	6
(3) ガスが止まった場合の対策	6
(4) 水道が止まった場合の対策	6
① 飲料水	6
② 生活用水	6
(5) 通信が麻痺した場合の対策	6
(6) システムが停止した場合の対策	7
(7) 衛生面(トイレ等)の対策	7
① トイレ対策	7
② 汚物対策	7
(8) 必要品の備蓄	7
(9) 資金手当て	7
3. 緊急時の対応	8
(1) BCP発動基準	8
(2) 行動基準	8
(3) 対応体制	9
(4) 対応拠点	9
(5) 安否確認	9

① 利用者の安否確認.....	9
② 職員の安否確認	10
(6) 職員の参集基準	10
(7) 施設内外での避難場所・避難方法.....	11
(8) 重要業務の継続	11
(9) 職員の管理(ケア).....	11
① 休憩・宿泊場所	11
② 勤務シフト.....	11
(10) 復旧対応.....	12
① 破損個所の確認	12
② 業者連絡先一覧の整備	12
③ 情報発信(関係機関、地域、マスコミ等への説明・公表・取材対応)	12
4. 他施設との連携	12
(1) 連携体制の構築	12
① 連携先との協議.....	12
② 連携協定書の締結.....	エラー! ブックマークが定義されていません。
③ 地域のネットワーク等の構築・参画	13
(2) 連携対応.....	エラー! ブックマークが定義されていません。
① 事前準備.....	エラー! ブックマークが定義されていません。
② 利用者情報の整理.....	エラー! ブックマークが定義されていません。
③ 共同訓練	エラー! ブックマークが定義されていません。
5. 地域との連携.....	14
(1) 被災時の職員の派遣	14
(2) 福祉避難所の運営	14
① 福祉避難所の指定.....	14
② 福祉避難所開設の事前準備.....	エラー! ブックマークが定義されていません。
6. 通所系・固有事項	15
<更新履歴>.....	15
(参考) 記入フォーム例	16
【様式①】自施設の被災想定.....	17
【様式②】施設・設備の点検リスト	18
【様式③】備蓄品リスト.....	19
【様式④】利用者の安否確認シート.....	20
【様式⑤】職員の安否確認シート.....	21
【様式⑥】建物・設備の被害点検シート.....	22
【様式⑦】連絡先リスト.....	23

1. 総論

(1) 基本方針

本計画は、大地震等の自然災害や感染症のまん延などをはじめとした突発的な経営環境の変化など不測の事態が発生しても、重要な事業を中断させない、または中断せざるを得なくなった場合であっても可能な限り短い期間で復旧させるための方針、体制、手順等を示すものである

(2) 推進体制

1. 本事業所に「災害対策検討委員会」を設置することとする。
2. 委員会は、下記の業務を行う。
 - ① 災害対策委員会は業務継続計画の策定及び職員の研修受講状況の把握並びに業務継続計画の見直し
 - ② 業務継続計画に関する職員への研修及び訓練の実施
3. 災害対策検討委員会のメンバーは以下のとおりとする。

主な役割	部署・役職	氏名	補足
統括責任者	管理者	船山 大介	
職員への研修・訓練計画策定	児発管	船山 大介	
食料・飲料水の確保	平時の備蓄管理 非常時の設営	三谷 潤	
		境出 ゆきえ	
		大森 華子	
避難誘導班	利用者の避難誘導・搬送	杉山 省吾	
		千田 泰輔	
		奥村 淳子	
		齋藤 尋恵	

(3) リスクの把握

① ハザードマップなどの確認

洪水浸水想定区域 …… 0.5m未満	内水氾濫浸水想定区域 ……浸水深 0.3m未満
津波想定地域 ……対象外	土砂災害想定地域 ……対象外

液状化危険度 ……液状化発生の可能性が高い

建物被害分布 …… 1%以上5%未満全壊

揺れやすさ(想定震度) …… 震度6強

② 被災想定

災害名	表示情報	想定レベル	対応要否	備考
洪水	①洪水浸水想定区域	0.5m未満	×	情報収集
	②内水氾濫浸水想定区域	0.3m未満	×	情報収集
	③津波浸水想定区域	非該当	×	
地震	①揺れやすさ	震度6強	○	
	②建物被害分布	1%以上5%未満全壊	×	
	③液状化危険度	液状化発生の可能性が高い	○	
土砂災害	①土砂災害警戒区域	非該当	×	
	②土砂災害危険箇所	非該当	×	

<その他自施設内の災害想定>

災害名:火災 ①事業所内火災 ②ビル内火災 ③近隣火災

対応要否:①および②について対応する。③については情報収集を行う。

【自施設で想定される影響】

	当日	2日目	3日目	4日目	5日目	6日目	7日目	8日目	9日目
電力	不通	不通	復旧	→	→	→	→	→	→
EV	停止	停止	復旧	→	→	→	→	→	→
飲料水	備蓄	備蓄	復旧	→	→	→	→	→	→
生活用水	停止	停止	復旧	→	→	→	→	→	→
ガス	停止	停止	復旧	→	→	→	→	→	→
携帯電話	不通	不通	復旧	→	→	→	→	→	→
メール	不通	不通	復旧	→	→	→	→	→	→

(4) 優先業務の選定

① 優先する事業

<優先する事業>

(1) 放課後等デイサービス事業

② 優先する業務

上記優先する事業のうち、優先する業務を選定する。

優先業務	必要な職員数			
	朝	昼	夕	夜間
支援業務	-人	3人	3人	-人

(5) 研修・訓練の実施、BCPの検証・見直し

① 研修・訓練の実施

年1回実施が求められている消火訓練及び避難訓練に合わせて実施する。実施内容は机上訓練、実際に想定した訓練等を組み合わせながら行うものとする。

② BCPの検証・見直し

災害対策委員会において、職員から業務継続計画（BCP）について改善すべき事項について意見を聞くこととし、その内容を災害対策委員会の議論に反映する。

2. 平常時の対応

(1) 建物・設備の安全対策

① 人が常駐する場所の耐震措置

場所	対応策	備考
事務所	書棚転倒防止策を講ずる	
支援スペース	棚の転倒防止策を講ずる	

② 設備の耐震措置

対象	対応策	備考
書棚	転倒防止装置を取り付け	
物品棚	転倒防止型棚の設置を行う	

③ 水害対策

対象	対応策	備考
	※対象外	ビル6階のため情報収集のみ実施する。

(2) 電気が止まった場合の対策

稼働させるべき設備	自家発電機もしくは代替策
パソコン	在宅またはコワーキング施設での勤務に切り替える

(3) ガスが止まった場合の対策

稼働させるべき設備	代替策
ガス湯沸かし器	ポータブルストーブ

(4) 水道が止まった場合の対策

① 飲料水

職員と利用者数×2L×1日分の飲料水を確保し、保存期間に留意。

② 生活用水

特になし

(5) 通信が麻痺した場合の対策

固定電話1台
 事業所携帯 3台
 1台 メール、ライン可、2台 電話のみ
 職員個人の携帯全員ライン可
 モバイルバッテリーの活用

(6) システムが停止した場合の対策

データの喪失に備えて、最新データにバックアップを行う。(事業所内LANディスク)
なお、重要書類はクラウドにて保管。(HUGシステム導入済み)

(7) 衛生面(トイレ等)の対策

① トイレ対策

入居しているビルの対策による

② 汚物対策

入居しているビルの対策による

(8) 必要品の備蓄

【飲料・食品】

品名	数量	消費期限	保管場所	メンテナンス担当
飲料水	適宜	適宜	事務所内	管理者

【医薬品・衛生用品・日用品】

品名	数量	消費期限	保管場所	メンテナンス担当
絆創膏	3	適宜	事務所(救急箱)	管理者
解熱剤	1	適宜	事務所(救急箱)	//
風邪薬	1	適宜	事務所(救急箱)	//
初期救急セット	1	適宜	事務所	//

【備品】

品名	数量	保管場所	メンテナンス担当
携帯充電器	1	事務所	管理者
ヘルメット	3	事務所	//
担架	1	事務所	//

(9) 資金手当て

事務所内金庫において小口現金を用意(2万円程度)
テナント保険に加入

3. 緊急時の対応

(1) BCP発動基準

【地震による発動基準】

札幌市周辺において、震度6以上の地震が発生し、被害状況や社会的混乱を総合的に勘案し、管理者が必要と判断した場合、管理者の指示によりBCPを発動し、対策本部を設置する。

【水害による発動基準】

事業所周辺において大雨警報が発令され、近隣河川の氾濫が発生し、近隣の被害状況等を総合的に勘案し、管理者が必要と判断した場合、管理者の指示によりBCPを発動し、対策本部を設置する。

また、管理者が不在の場合の代替者は次の通りとする。

管理者	代替者①	代替者②
船山 大介	三谷 潤	境出 ゆきえ

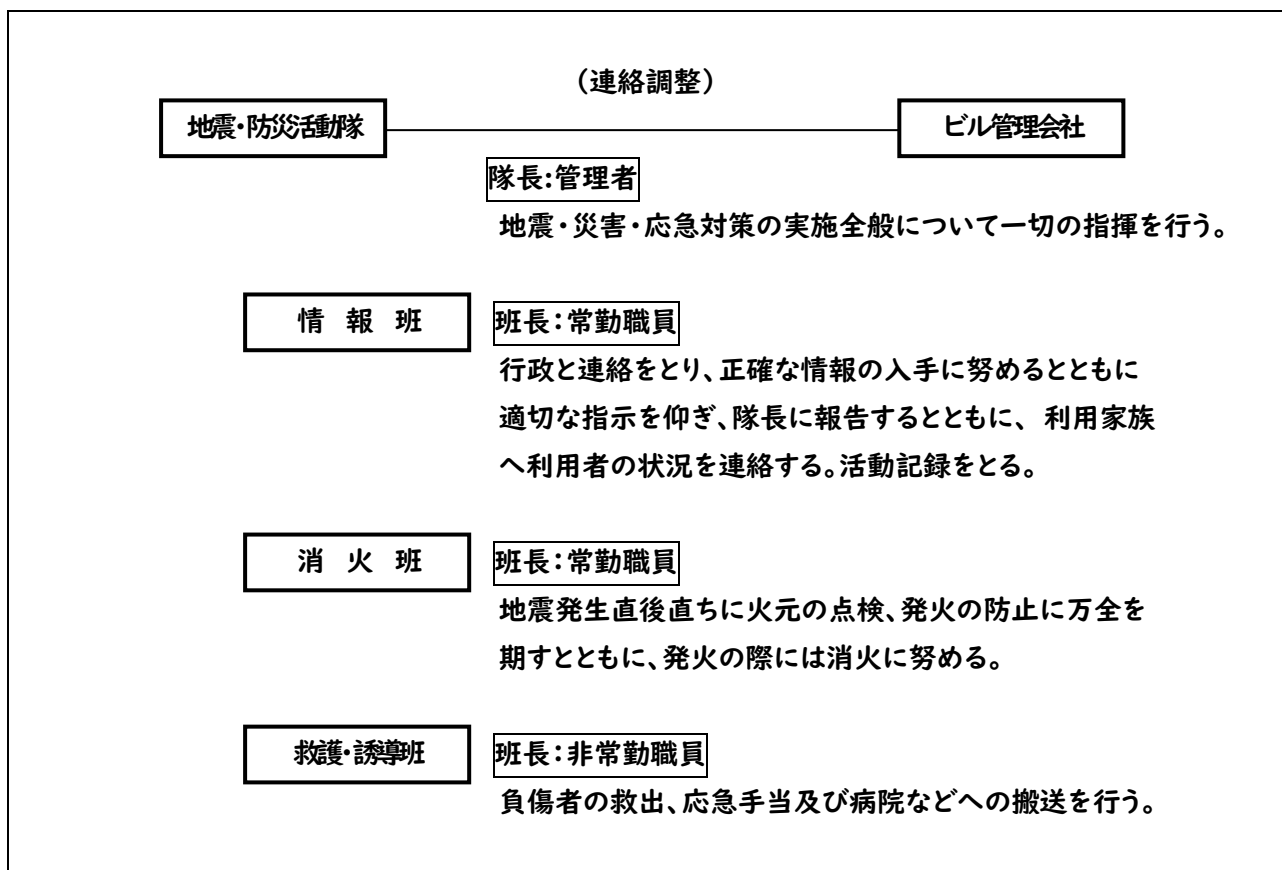
(2) 行動基準

災害発生時にあっては、以下のことを遵守するものとする。

- ①自身及び利用者の安全確保
- ②二次災害への対策（火災や建物の倒壊など）
- ③地域との連携
- ④情報発信

上記を踏まえた上でマニュアルに則り、冷静な行動に努めるとともに周囲の人間と協力しながら対応にあたるものとする。

(3) 対応体制



(4) 対応拠点

緊急時対応体制の拠点となる候補場所を記載する(安全かつ機能性の高い場所に設置する)。

第1候補場所	第2候補場所	第3候補場所
事業所内	北陽小学校 (1次避難場所)	札幌市北区役所

(5) 安否確認

① 利用者の安否確認

【安否確認ルール】

震災発生時は、電話、SNS等にて利用者の安否確認を行う。

お預かり時に負傷者が発生した場合には応急処置を行い、必要な場合は救急搬送を依頼する。

【医療機関への搬送方法】

救急搬送(救急車)にて対応

② 職員の安否確認

【施設内】

職員の安否確認は、利用者の安否確認とあわせて行い、管理者に報告する。

【自宅等】

自宅等で被災した場合自地域で震度5強以上は、①電話、②SNS、③災害用伝言ダイヤルで、事業所に自身の安否情報を報告する。

報告する事項は、自身・家族が無事かどうか、出勤可否を確認する。

(6) 職員の参集基準

職員の参集は、災害の状況と安否確認の状況を踏まえて管理者が決定する。

なお、自宅が被災した場合は、本人 および家族の安全確保を最優先として参集する必要はない。

(7) 施設内外での避難場所・避難方法

【施設内】

	第1避難場所	第2避難場所
避難場所	玄関前スペース	-
避難方法	・利用者がいる場合は、安全に留意しながら利用者の誘導を行う。 ・避難場所を大声と手話で周知しながら、集合する。 ・避難時は極力、靴を履く。	-

【施設外】

	第1避難場所	第2避難場所
避難場所	北陽小学校	新陽小学校
避難方法	徒歩	徒歩

(8) 重要業務の継続

事務所への安全な通所が可能となった段階で再開する

(9) 職員の管理(ケア)

① 休憩・宿泊場所

休憩場所	宿泊場所
北陽小学校(自治体指定場所)	同左

② 勤務シフト

【災害時の勤務シフト原則】

帰宅できる職員は、帰宅を優先する。

帰宅できない職員は、最低限の必要業務のみ実施し、避難場所で待機する。

(10) 復旧対応

① 破損個所の確認

<建物・設備の被害点検シート>

対象		状況(いずれかに○)	対応事項/特記事項
建物・設備	躯体被害	重大/軽微/問題なし	
	エレベーター	利用可能/利用不可	
	電気	通電 / 不通	
	水道	利用可能/利用不可	
	電話	通話可能/通話不可	
	インターネット	利用可能/利用不可	
(フロア単位) 建物・設備	ガラス	破損・飛散/破損なし	
	キャビネット	転倒あり/転倒なし	
	天井	落下あり/被害なし	
	床面	破損あり/被害なし	
	壁面	破損あり/被害なし	
	照明	破損・落下あり/被害なし	

② 業者連絡先一覧の整備

円滑に復旧作業を依頼できるよう各種業者連絡先一覧を準備しておく。

業者名	連絡先	業務内容
(株)ユーズ	011-584-3113	ビルオーナー
アート防災設備	011-872-7557	防災設備・電気工事

③ 情報発信(関係機関、地域、マスコミ等への説明・公表・取材対応)

災害の状況、対応内容、復旧など必要な情報は、発信可能な媒体を使用して、随時、発信する。

4. 他施設との連携

(1) 連携体制の構築

① 連携先との協議

連携先と連携内容を協議中であれば、それら協議内容や今後の計画などを記載する。

災害時の外部連携は、札幌市役所を最優先に、適宜、必要な組織と連携する。

② 地域のネットワーク等の構築・参画

【連携関係のある施設・法人】

施設・法人名	連絡先	連携内容
北海道NPOサポートセンター	011-200-0973	指導・助言

【連携関係のある医療機関(協力医療機関等)】

医療機関名	連絡先	連携内容
さとう小児科医院	011-756-5007	助言

【連携関係のある社協・行政・自治会等】

名称	連絡先	連携内容
札幌市障がい福祉課	011-211-2938	監督官署

5. 地域との連携

(1) 被災時の職員の派遣

被災時の職員派遣は、原則、実施しないが、行政が設置する福祉避難所等において、手話によるコミュニケーションが必要とされる場合にあっては、スキルを持つスタッフの派遣について積極的に検討するものとする。

(2) 福祉避難所の運営

① 福祉避難所の指定

福祉避難所の指定は、諸設備が無い為、引き受けられない。

6. 通所系・固有事項

【平時からの対応】

- ・避難訓練を実施する。
- ・キャビネットの転倒対策を実施する。

【災害が予想される場合の対応】

在宅勤務・在宅訓練を優先し、通所での支援を行わない。

【災害発生時の対応】

通所でのサービス提供が困難な場合は、在宅勤務・在宅訓練で対応する。安全な通所が確保されるまで通所のサービスは提供しない。

<更新履歴>

更新日	更新内容	更新者
2024年3月25日	新規作成	船山 大介
2024年12月25日	一部変更(ハザードマップ)	船山 大介

(参考)

記入フォーム例

(参考) 記入フォーム例

【様式①】自施設の被災想定

	当日	2日目	3日目	4日目	5日目	6日目	7日目	8日目	9日目	…
(例) 電力	自家発電機 →		復旧	→	→	→	→	→	→	→
電力										
EV										
飲料水										
生活用水										
ガス										
携帯電話										
メール										
…										
…										

【様式②】施設・設備の点検リスト

場所/対象	対応策	備考
建物(柱)	柱の補強/X型補強材の設置	旧耐震基準設計のもの
建物(壁)	柱の補強/X型補強材の設置	旧耐震基準設計のもの
パソコン	耐震キャビネット(固定)の採用	
キャビネット	ボルトなどによる固定	
本棚	ボルトなどによる固定	
金庫	ボルトなどによる固定	
浸水による危険性の確認	毎月 1 日に設備担当による点検を実施。年 1 回は業者による総合点検を実施。	
外壁にひび割れ、欠損、膨らみはないか	同上	
開口部の防水扉が正常に開閉できるか	故障したまま	4 月までに業者に修理依頼
暴風による危険性の確認	特に対応せず	3 月までに一斉点検実施
外壁の留め金具に錆や緩みはないか		
屋根材や留め金具にひびや錆はないか		
窓ガラスに飛散防止フィルムを貼付しているか		
シャッターの二面化を実施しているか		
周囲に倒れそうな樹木や飛散しそうな物はないか		

【様式③】備蓄品リスト

品名	数量	消費期限	保管場所	メンテナンス担当

【様式④】利用者の安否確認シート

利用者氏名	安否確認	容態・状況
	無事・死亡・負傷・不明	
	無事・死亡・負傷・不明	
	無事・死亡・負傷・不明	
	無事・死亡・負傷・不明	
	無事・死亡・負傷・不明	
	無事・死亡・負傷・不明	
	無事・死亡・負傷・不明	
	無事・死亡・負傷・不明	
	無事・死亡・負傷・不明	
	無事・死亡・負傷・不明	
	無事・死亡・負傷・不明	
	無事・死亡・負傷・不明	
	無事・死亡・負傷・不明	
	無事・死亡・負傷・不明	
	無事・死亡・負傷・不明	
	無事・死亡・負傷・不明	
	無事・死亡・負傷・不明	
	無事・死亡・負傷・不明	
	無事・死亡・負傷・不明	
	無事・死亡・負傷・不明	
	無事・死亡・負傷・不明	
	無事・死亡・負傷・不明	
	無事・死亡・負傷・不明	
	無事・死亡・負傷・不明	
	無事・死亡・負傷・不明	
	無事・死亡・負傷・不明	
	無事・死亡・負傷・不明	
	無事・死亡・負傷・不明	
	無事・死亡・負傷・不明	
	無事・死亡・負傷・不明	
	無事・死亡・負傷・不明	
	無事・死亡・負傷・不明	
	無事・死亡・負傷・不明	
	無事・死亡・負傷・不明	
	無事・死亡・負傷・不明	
	無事・死亡・負傷・不明	
	無事・死亡・負傷・不明	

※利用者の容態・状況には、アレルギーの有無(アレルギー情報)もあらかじめ把握しておくことよ。

【様式⑤】職員の安否確認シート

職員氏名	安否確認	自宅の状況	家族の安否	出勤可否
	無事・死亡 負傷・不明	全壊・半壊 問題無し	無事・死傷有 備考()	可能・不可能 備考()
	無事・死亡 負傷・不明	全壊・半壊 問題無し	無事・死傷有 備考()	可能・不可能 備考()
	無事・死亡 負傷・不明	全壊・半壊 問題無し	無事・死傷有 備考()	可能・不可能 備考()

【様式⑥】建物・設備の被害点検シート

対象		状況(いずれかに○)	対応事項/特記事項
建物・設備	躯体被害	重大／軽微／問題なし	
	エレベーター	利用可能／利用不可	
	電気	通電 / 不通	
	水道	利用可能／利用不可	
	電話	通話可能／通話不可	
	インターネット	利用可能／利用不可	
	...		
(フロア単位) 建物・設備	ガラス	破損・飛散／破損なし	
	キャビネット	転倒あり／転倒なし	
	天井	落下あり／被害なし	
	床面	破損あり／被害なし	
	壁面	破損あり／被害なし	
	照明	破損・落下あり／被害なし	
	...		

【様式⑦】連絡先リスト

氏名	所属先	電話番号	電話番号2	備考